

111 年度 2 月交通意外事件分析報告

一、本月案件分析

高中(職)10 件、國中 16 件、國小 3 件、幼兒園 1 件、其他 7 件，合計 37 件；受傷人數計 31 人；8 件肇因為自身因素(自摔、自撞)，4 件為他人因素(他人疏失、違規)導致，其餘 25 件為一般擦撞案件。

二、111 年度 2 月車禍通報案件數與去(109)年同期比較

111 年 2 月件數與 110 年同期件數比較增加 14 件，其中高中職減少 2 件、國中增加 10 件、幼兒園增加 1 件、其他增加 5 件。

學制	幼兒園			國小			國中			高中職			其他(教職員、無學生涉入)			110 年度合計	111 年度合計	年度增減
年度	110 年度	111 年度	增減	110 年度	111 年度	增減	110 年度	111 年度	增減	110 年度	111 年度	增減	110 年度	111 年度	增減			
1 月	1	1	0	7	5	-2	15	19	+4	22	16	-6	5	6	+1	50	47	-3
2 月	0	1	+1	3	3	0	6	16	+10	12	10	-2	2	7	+5	23	37	+14
合計	1	2	+1	10	8	-2	21	35	+14	34	26	-8	7	13	+6	73	84	+11

三、111 年度死亡通報案人數與去(110)年同期比較

月份	1 月	2 月	合計
110 年死亡人數	0	0	0
111 年死亡人數	0	0	0
增減	0	0	0

四、111 年度 2 月通報案件態樣分析

111 年 2 月 1 日-2 月 28 日							
		高中職	國中	國小	幼兒園	其他	合計
交通工具	汽車					2	2
	機車	8	1			5	14
	電動(輔助)自行車	1	2				3
	自行車		10				10
	步行		1				1
	他人接送(汽機車)	1	2	3	1		7
	遊覽車、交通車						

註：交通工具以「機車」最多計 14 件；「自行車」次之計 10 件。

車禍型態	自摔(撞)	3	1	1		3	8
	後方車輛反應不及		1			1	2
	未保持安全距離						
	他人疏失導致擦撞		2			2	4
	與他人擦撞	7	11	2	1	1	22
	與他人對撞		1				1
	被開車車門撞到						

註：車禍型態以「與他人擦撞」最多計 22 件、「自摔(撞)」次之計 8 件。

違規型態	無照駕駛	4(機車)	1(機車)				5
	其他違規		1(電動自行車未戴安全帽、雙載)				1

五、111 年度 2 月通報案件摘要

編號	學制	111 年 2 月案件簡要說明
1	高中職	學生由他人機車接送，因過彎速度過快不慎自撞護欄。
2		學生無照騎機車與民眾發生擦撞。
3		學生無照騎機車發生自摔意外。
4		學生騎機車與民眾發生擦撞。
5		學生騎機車雙載於路口與民眾車輛發生擦撞。
6		學生無照騎機車直行時遇右方車輛急左彎，反應不及撞上。
7		學生騎電動自行車，因騎車時打瞌睡，自撞路旁自小客車。
8		學生騎機車上學途中與計程車發生擦撞。
9		學生無照騎機車於路口與直行車發生擦撞。
10		學生騎機車上學途中與民眾機車發生擦撞。
11	國中	學生由他人機車接送，與另一機車發生擦撞。
12		學生步行上學途中，被一機車騎士逆向騎車不慎擦撞。
13		學生騎自行車到校途中遭貨車不慎擦撞。
14		學生騎自行車上學途中，與逆向機車發生擦撞。
15		學生騎自行車上學途中與計程車發生擦撞。
16		學生騎自行車與機車騎士發生擦撞。
17		學生假日期間騎自行車與民眾發生擦撞。
18		學生由家長機車接送上學途中，遭後方機車追撞。
19		學生騎自行車上學途中與他人發生擦撞。
20		學生騎自行車上學途中，為閃避停放路旁之機車，與後方汽車擦撞。

21		學生騎電動自行車外出返家途中，因速度快反應不及，撞上停在路中間的女騎士。
22		學生騎自行車上學途中，轉彎時與一騎機車之老婦人發生擦撞。
23		學生騎電動自行車未戴安全帽且雙載往補習班途中，未注意車前狀況與汽車擦撞。
24		學生無照騎機車與對向機車發生擦撞。
25		學生騎自行車從補習班返家途中與機車發生擦撞。
26		學生騎自行車於路口遭違規轉彎車輛撞傷。
27	國小	學生由父親機車接送返家途中發生自撞。
28		學生由家長接送上學途中，與民眾機車發生擦撞。
29		學生由家長機車接送上學途中，與汽車發生擦撞。
30	幼兒園	學生由家長機車接送上學途中，與民眾車輛發生擦撞。
31	其他	教師開車行經巷弄，遭一旁車子從旁竄出撞上後，再撞向電線桿。
32		教師騎機車為閃避逆向行駛的自行車，不慎摔倒受傷。
33		職員騎機車上班途中，因道路濕滑不慎摔車。
34		教師騎機車於校內地下停車場坡道，因天雨路滑不慎滑倒。
35		教師開車到校欲停車時，因倒車不慎撞上另一教師停放的轎車。
36		職員2人騎機車雙載，於學校附近路口遭後方車輛追撞。
37		教師騎機車上班途中發生擦撞車禍。

六、宣導重點

2月交通意外案件統計分析，交通工具以「機車」最多計14件；「自行車」次之計10件；車禍型態以「與他人擦撞」最多計22件、「自摔(撞)」次之計8件；另有學生機車無照駕駛5件及電動自行車違規1件(未戴安全帽、雙載)。請各校協助宣導以下事項：

(一) 機車不騎上人行道，尊重行人路權：

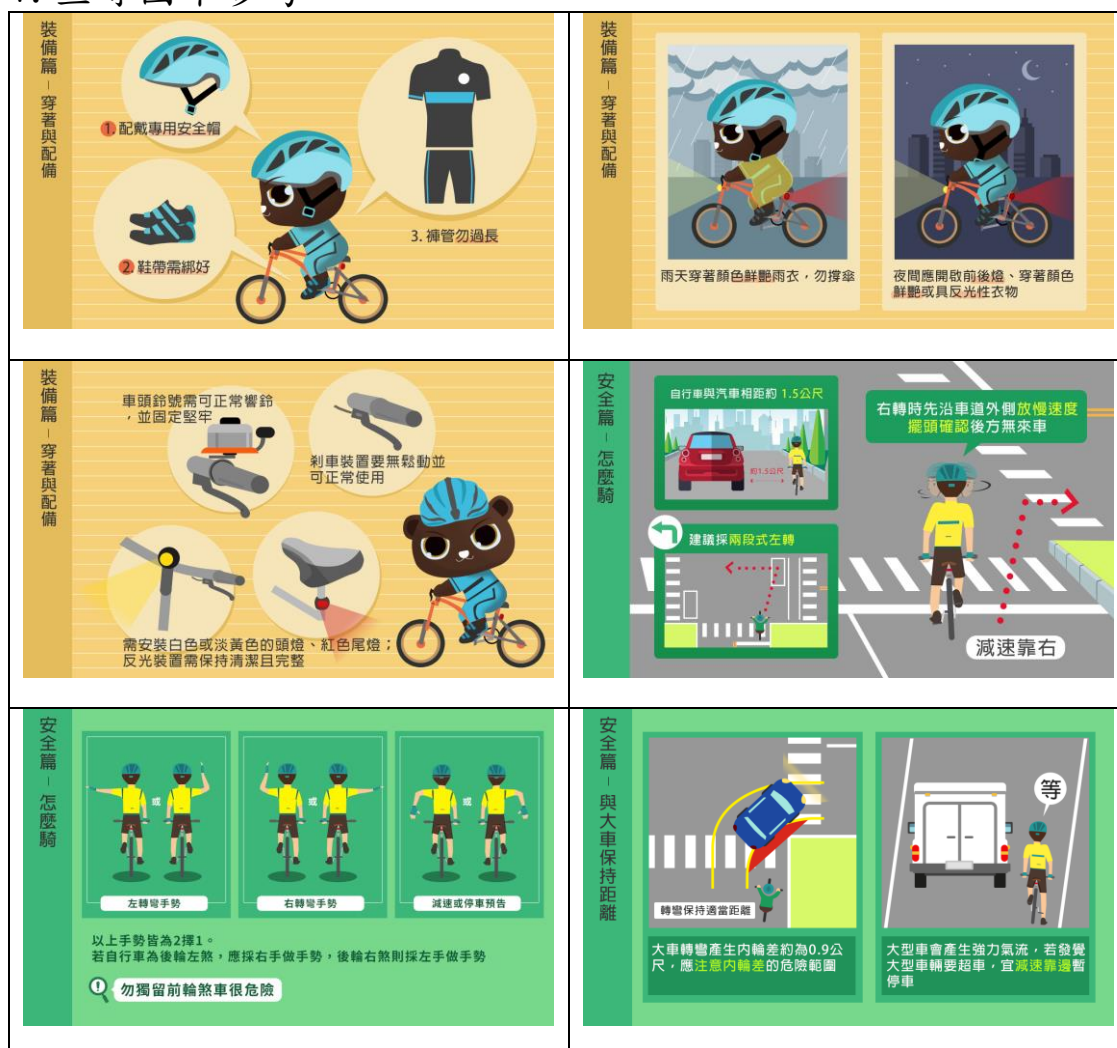
1. 依據「道路交通管理處罰條例第3條」之規定，人行道係指專供行人通行之騎樓、走廊及劃設供行人行走之地面道路、人行天橋及人行地下道；另依同法第45條，汽機車駕駛人駕車行駛人行道，處新臺幣600元以上1,800

元以下罰鍰。

2. 學校周圍設置之通學步道(人行道)，除供一般民眾步行使用，亦可作為各年級學生路隊集結等候處或上放學通行之步道，而家長接送區係指於道路周邊以標線、標誌劃定之臨時停車區域，或由學校運用所轄腹地、退縮地等空間設置之臨時停車處所而言，其界定範圍應與專供行人通行之人行道或通學步道有所區隔。
3. 請各校透過家長座談會、家庭聯絡簿、網路社群等管道，加強宣導家長接送學童時機車不騎上人行道，應依規定臨時停車，以維行車安全及行人路權。

(二) 自行車騎乘安全宣導：

1. 靠右側騎行，路口兩段式左轉。
2. 行車動向改變時，應擺頭察看或輔以手勢警示後方車輛。
3. 巷口、彎道、下坡處應減速慢行。
4. 夜間騎車穿戴亮色衣物，保持專注。
5. 轉彎時不與大型車併行，避開內輪差及視線死角。
6. 正確配戴安全帽，保護頭部安全。
7. 宣導圖卡參考：





人車共用道騎乘應禮讓行人



經行人穿越道請用奉行