

高雄市立美術館

KAOHSIUNG MUSEUM
OF FINE ARTS

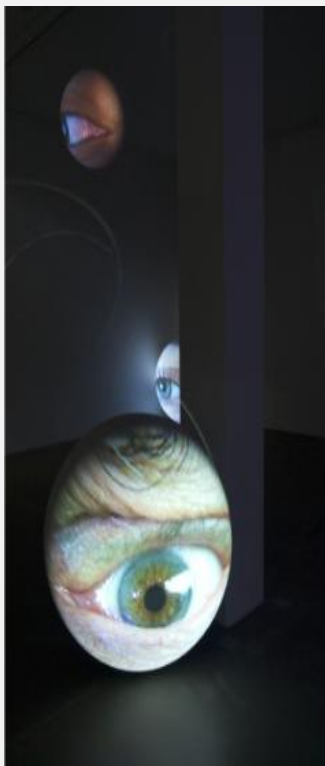
文化部109地方文化特色及藝文人口培育計畫- 藝文教育扎根

「高美館校園藝術體驗課程」| 參訪展覽簡介

1

「黑盒: 幻魅於形 湯尼·奧斯勒

Tony Oursler: Black Box」



黑盒 幻魅於形 Tony Oursler Black Box
錄像藝術鬼才湯尼.奧斯勒 亞洲超跨界磅薄登場

影像、裝置、空間、環境與聲音多重交織成的奇幻詩意

高雄市立美術館 101-103展覽室 2020/04/11 – 07/26

高雄市立美術館

KAOHSIUNG MUSEUM
OF FINE ARTS

《黑盒: 幻魅於形 湯尼·奧斯勒》

Tony Oursler: Black Box

光線離開螢幕後的空間；便是生命開始而機器終結之處。

The space after the light leaves the monitor; where life begins and the machine ends.

—— 湯尼 奧斯勒 Tony Oursler (1999)

- 湯尼·奧斯勒 (Tony Oursler) 為美國錄像藝術之先鋒，作品結合獨特且創新的錄像雕塑、雕塑與展演，將影像自二維空間中解放，實驗影像虛實交錯的介面，創造獨特且變動的影像空間。
- 《黑盒》 (Black Box) 一展開啟顯影空間內部的神秘未知及源起，透過光線與科學喻象所展開之無限可能。
- 在光影，影像科技，聲音與詩文交錯之間，模擬人類和情感特徵，創造宛如附有生命的雕塑個體，並以幽默又譏諷的語彙，引領觀者穿梭於影像空間，探索個體心靈、精神及大眾文化及現代科技之虛實。
- 此次亞洲首次大型個展展出之經典錄像裝置作品，實驗短片及電影作品，呈現奧斯勒自早期生涯至今其影像創作軌跡。

Tony Oursler 湯尼·奧斯勒



Tony Oursler 是全球知名的錄像和裝置藝術大師，甫於美國紐約MOMA展出亦是高美館明年唯一一檔的售票大展。本館預計將於明年3月14日邀請Tony在高雄展出他歷屆以來最經典，最具口碑的跨世代作品。

其中最值得期待的是2016年在MOMA展出的“Imponderable”，除拓展過往的影像設計所探討之人與空間語彙外，其“5-D”沉浸式劇場的影像裝置，更是讓亞洲的當代藝術圈引領期盼。



Tony Oursler
LOCK 2,4,6

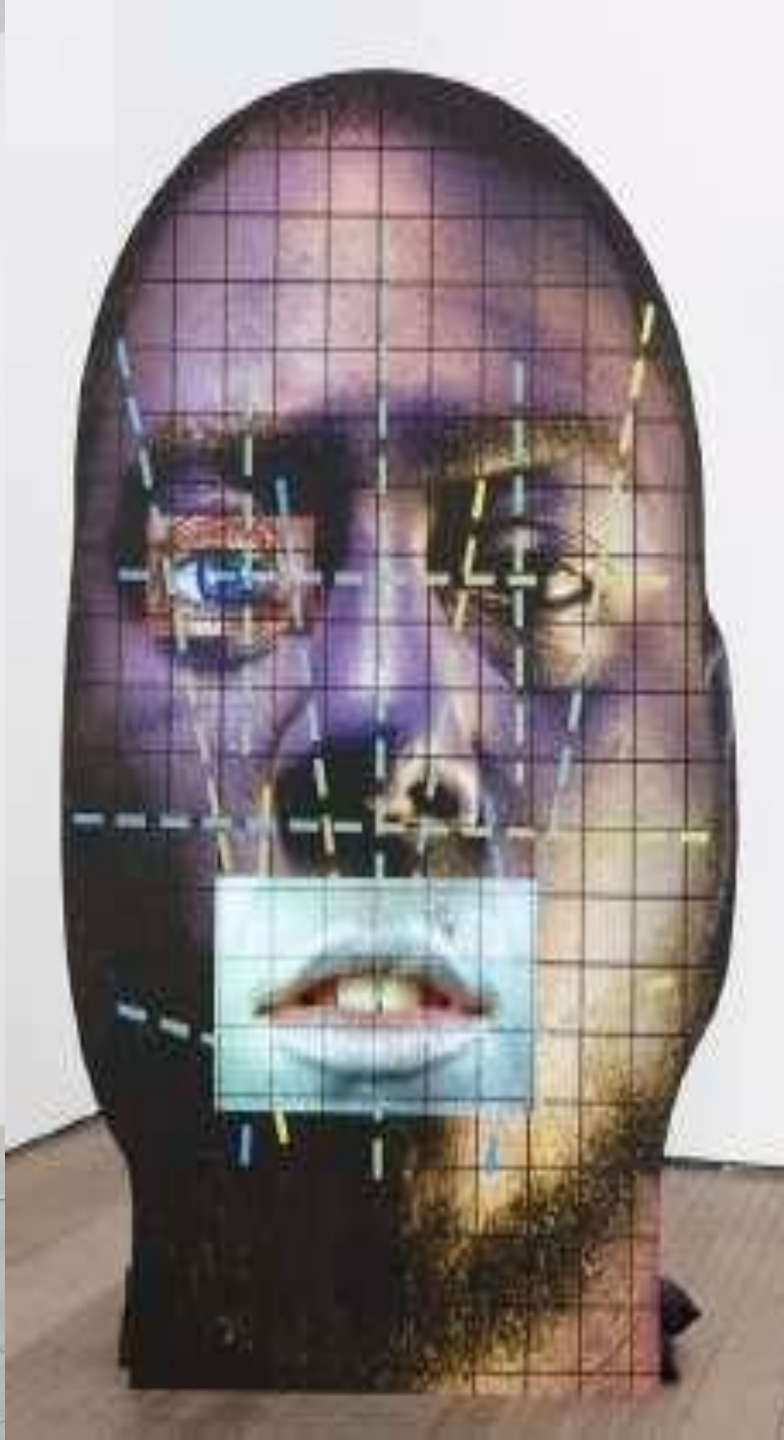
Tony Oursler

(American,
born 1957),
Son of Oil,
1982/1999.





L7-L5 (1984) was his first video installation, which created an immersive environment and combined sculpture painting, theater and video







2020.04.11 – 07.26
高雄市立美術館

* 所有圖像僅作為教育使用，如有其他用途請另洽高美館

高雄市立美術館

KAOHSIUNG MUSEUM
OF FINE ARTS

文化部109地方文化特色及藝文人口培育計畫- 藝文教育扎根

「高美館校園藝術體驗課程」| 參訪展覽簡介

2

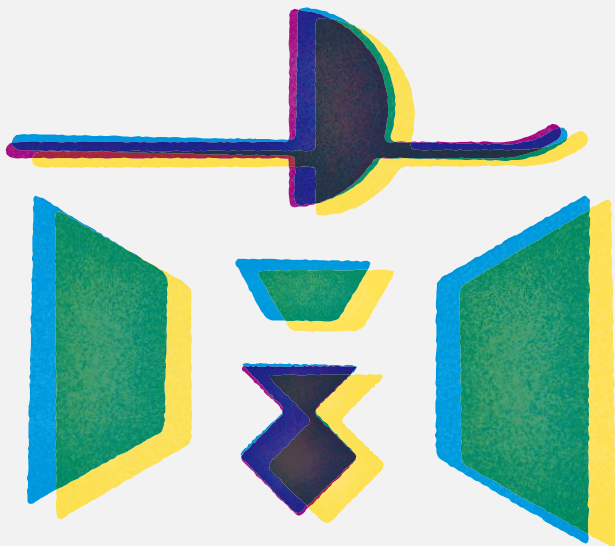
「南方作為相遇之所
典藏特藏室」

大南方多元史觀特藏室 首部曲

南方作為相遇之所

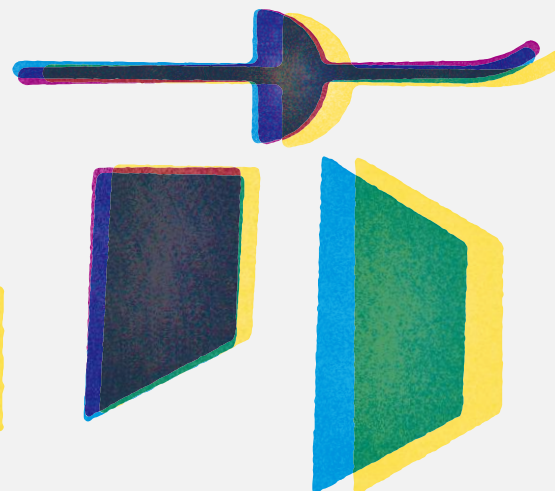
展期：2019.10.26-2021.09.05

south
plus
大南方
多元史觀特藏室 (Diverse Histories for the South)



SOUTH

AS A PLACE
OF GATHERING



2019.10.26-2021.9.5

高雄市立美術館 KMFA ——— 301, 302, 303, 304



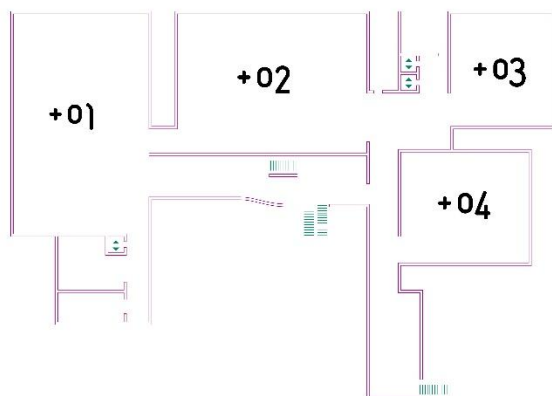
作為
相遇之所

大南方多元史觀特藏室 首部曲

south
plus
大南方
多元史觀特藏室 (South Plus Special Collection)

南方作為相遇之所

展期：2019.10.26-2021.09.05



+01

相遇之所
A Place of Gathering

石川欽一郎 Ishikawa Kinichiro, 1871-1945
陳澄波 Chen Cheng-po, 1895-1947
郭柏川 Kuo Po-chuan, 1901-1974
顏水龍 Yen Shui-lung, 1903-1997
劉斯澈 Liu Hsin-lu, 1906-1984
林玉山 Lin Yu-shan, 1907-2004
陳進 Chen Chin, 1907-1998
張啟華 Chang Chi-hua, 1909-1987
邱潤霖 Chiu Jun-yin, 1910-2010
劉啟祥 Liu Chi-hsiang, 1910-1998
鄭世稱 Cheng Shih-fan, 1915-2006
劉欽麟 Liu Chin-ling, 1915-2003
林之助 Lin Chih-chu, 1917-2008
林天瑞 Lin Tien-jui, 1927-2003

+02

交會之野
Gathering of Artists at Grass-
roots Level

劉清榮 Liu Ching-jung, 1902-1981
鄭耀義 Cheng Huo-i, 1902-1999
張啟華 Chang Chi-hua, 1909-1987
張萬傳 Chang Wan-chuan, 1909-2003
劉啟祥 Liu Chi-hsiang, 1910-1998
林有沙 Lin Yu-shan, 1914-2010
劉欽麟 Liu Chin-ling, 1915-2003
許環 Yu Fang, 1923-2017
林天瑞 Lin Tien-jui, 1927-2003
詹浮雲 Chan Fu-yun, 1927-2019
宋世雄 Sung Shih-hsiung, 1929-2005
張金發 Chang Chin-fa, 1934-2012
陳瑞福 Chen Ruoy-fu, 1935-
林勝雄 Lin Sheng-hsiung, 1938-
林加吉 Lin Chia-ye, 1938-
劉耿一 Liu Keng-i, 1938-
你哥影視 (蘇雪賢、廖修慧、田偉源)

+03

觀看之境：
南方影像的凝視
The Territory of Viewing:
Gazing at Images of the South

約翰·湯姆生 John Thomson, 1837-1921
柯錫杰 Ko Si-chi, 1929-
劉安明 Liu An-ming, 1929-
蔡青明 Tsai Kao-ming, 1931-2014
迄德正 Hsieh Te-cheng, 1936-
董青雲 Tung Ching-yan, 1938-
王双福 Wang Shuang-fu

+04

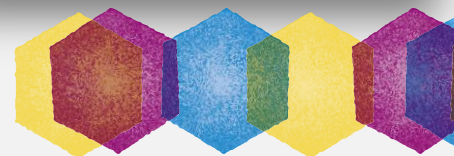
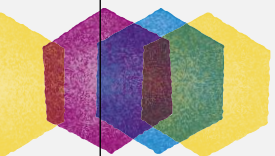
幻想之境：
前衛南方的精神場域
A Place of Imagination:
Spiritual Territory of the
Avant-garde South

莊世和 Chuang Shih-ho, 1923-
曾培堯 Tseng Pui-yao, 1927-1991
劉生容 Liu Sheng-jung, 1928-1985
許淵堂 Hsu Yuan-fu, 1932-2018
朱沁冬 Chu Chen-tung, 1933-1990
羅清霖 Lo Ching-yan, 1934-1995
李朝達 Lee Chau-chin, 1941-

南方作為相遇之所

展期：2019.10.26-2021.09.05

- 大南方關鍵典藏計畫
- 新型態美術館空間升級計畫
- 大南方多元史觀特藏室
- 藝術體驗推廣計畫
- 藝術生活化，生活藝術化-典藏品文創開發

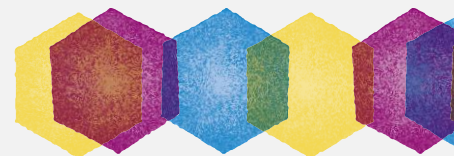
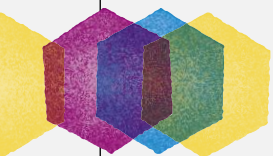


南方作為相遇之所

展期：2019.10.26-2021.09.05



「南方」在歷史與文化的想像空間裡，相對於北方，多隱含有游離於主體、中心、主流等強勢文化之「邊界」的寓意與詮釋。高美館提出「South Plus」- 大南方的概念，意圖做出翻轉。在此，南方的視野將不再受限於地理上的南部，而是一種製造差異敘述、發掘忽略的聲音的態度。同時也並非由南方取代北方的對立關係，而是在單一敘事外，開啟多元史觀的可能，強調南方與南方之間的對話關係。



南方作為相遇之所

展期：2019.10.26-2021.09.05



《南方作為相遇之所》透過高雄市立美術館館藏1930年代-1960年代(含)前之作品，以及文獻、檔案，討論南方概念的形塑和可能性，南方是作為一種差異特質與匯聚，試圖導引出一個更具開放性與對話性的歷史意識與研究框架。此展中將特別以50年代以來南部流行的畫會交陪情境，透過時間軸的觀念、劇場性的沙龍氛圍，牽起張啟華、劉啟祥、莊世和等南部知名藝術家與寫生有關的典藏作品，以此探討現代藝術到達南方的時間。適值高美館25周年推出此多元史觀特藏展，期望透過常態式典藏展讓市民逐步認同美術館，同時透過藝術建立對這個移民城市的圖像記憶。

南方作為相遇之所

展期：2019.10.26-2021.09.05



透過台灣南方1950年代起始的畫會結社活動，以「台灣南部美術展覽會」（簡稱南部展）之發展動態為主軸，勾繪出臺灣戰後初期現代美術發展，以及在地化美學形塑的匯流，南方如何形成一人文活動之場域。

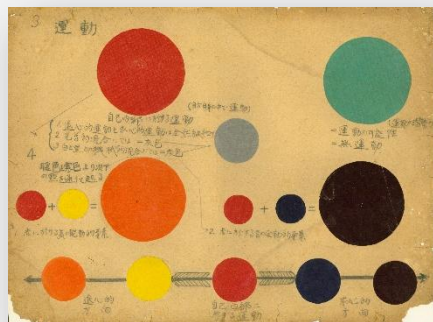
從1953年起始的「南部展」，藝術家劉啟祥有著關鍵性的發起角色；創立初期聚集「高雄美術研究會」，連結嘉義「春萌畫會」、「青辰畫會」、臺南「南部美術研究會」（簡稱南美會）與中北部諸名家之響應，匯聚了當時代不同藝術群體間之交流對話。到1961年正式定名「台灣南部美術研究協會」活動至今，是日後南臺灣美術組織活動與藝文場域發展的重要基底。

南方作為相遇之所

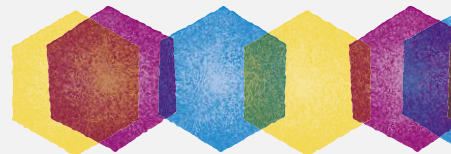
展期：2019.10.26-2021.09.05



藝術家莊世和於二戰期間日本留學時受前衛藝術啟發，所習得的前衛藝術之觀念帶返臺後，積極參與了「自由中國的新興藝術運動」；返抵屏東潮州，推動成立屏東最早之繪畫團體：「綠舍美術研究會」（1957）；與張文卿、陳處世、何文杞、李洸洋等人於高雄創立「新造形美術協會」（1961）；與曾培堯、劉文三等人成立「南部現代美術會」（1968）於1960年代中後之藝術實踐，亦開啟高雄地區現代藝術之下一篇章。



莊氏各階段所參與之畫會、展覽、書寫、評論等檔案材料，呈現出 1950-1960年代台灣南部地區，以莊為中心所開展的南部現代藝術脈絡，為另探南方現代性十分具有價值的線索。



南方作為相遇之所

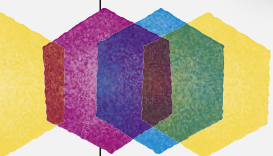
展期：2019.10.26-2021.09.05



タッタカ的回憶

《South Plus: 大南方多元史觀特藏室》特別委任蘇育賢及其團隊所進行驅動式的歷史閱讀計畫；在1950年代起迄今之畫會活動進行式中，尋得翻掘歷史殘片與再詮釋的契機，同時召喚著一種在地歷史與當代生活的連結。

邀集了「南部美術協會」13位會員會友，對話於1909年日治期間畫家石川欽一郎訪台，由軍警隊伍隨行入山寫生時所書寫之同名文本，於110年後的今日再訪タッタカ（立鷹），進行一趟兩天一夜的寫生之旅。相對於石川當時具有隘勇探察與彰顯帝國範圍的任務，此一行人在現為國立台灣大學山地實驗農場的範圍內，登山、寫生、論畫、休憩、再訪遺址，在山林自有的時間性與靜默態的環抱中，留下吉光片羽式的生命圖畫。



大南方多元史觀特藏室 首部曲

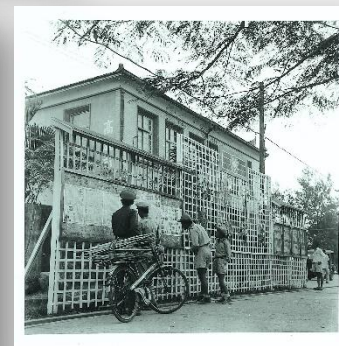
南方作為相遇之所

展期：2019.10.26-2021.09.05

south
plus

大南方

多元史觀特藏室 (South Plus Special Collection for the APAC)



型塑城市印象與生活記憶

大南方多元史觀特藏室 首部曲

南方作為相遇之所

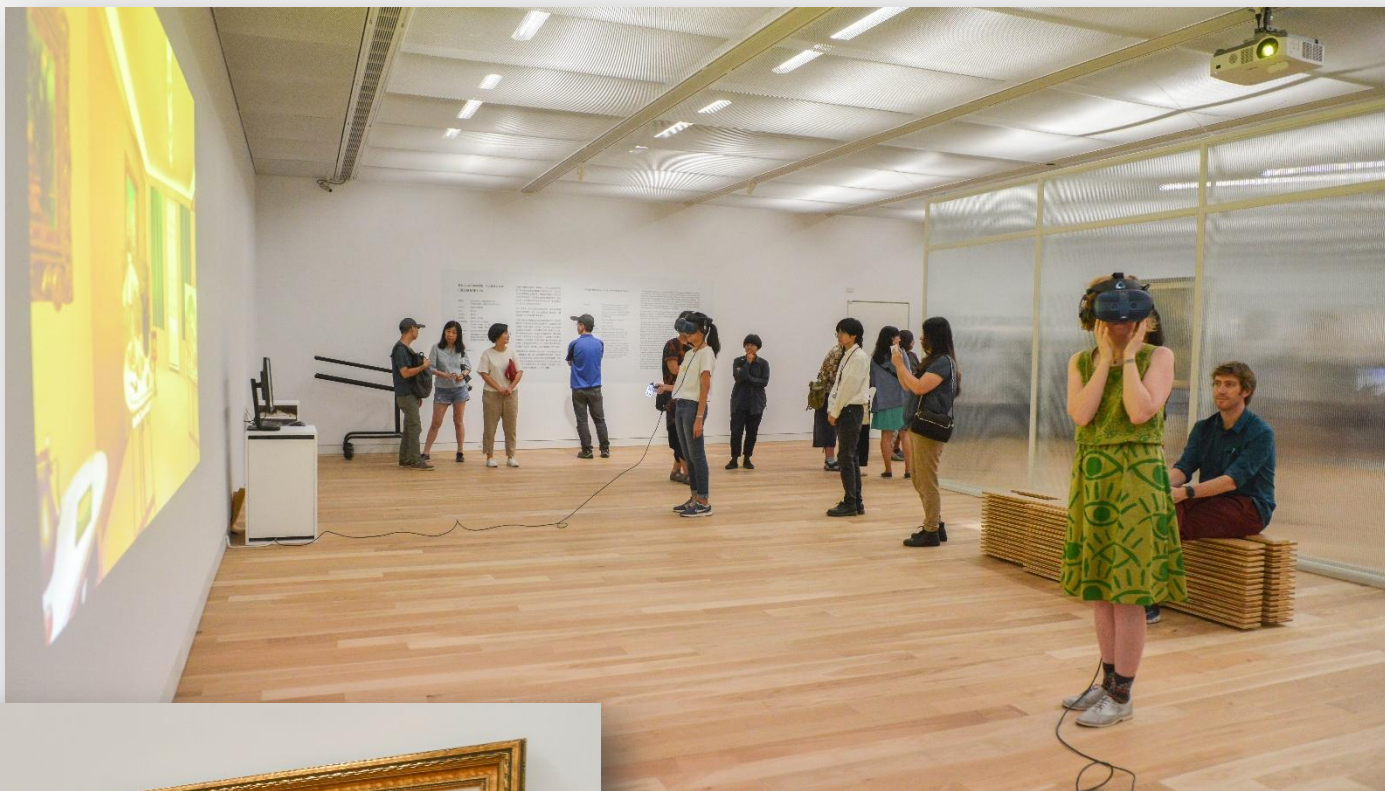
展期：2019.10.26-2021.09.05

south
plus
大南方
多元史觀特藏室 (South Plus for the Asia Pacific)

體感科技 沉浸式體驗

引領觀眾進入典藏作品世界





典藏品結合

VR虛擬實境及AR擴充實境
透過科技應用與創新體驗
探索南方城市圖像記憶

south
plus

大南方

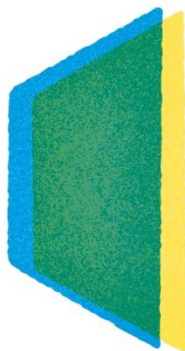
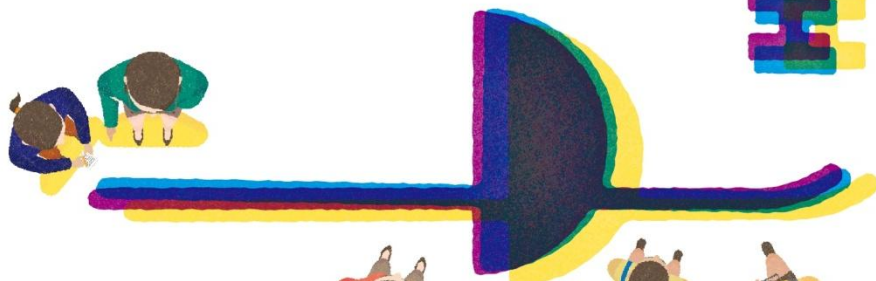
多元史觀特藏室 Constructing historical pluralism from the KMFA collection

FAMILY GUIDE

家庭導覽手冊

AS A PLACE
OF GATHERING

SOUTH
PLUS



作為
相遇之所

2019.10.26-2021.9.5

高雄市立美術館 KMFA ———— 3F 多元史觀特藏室

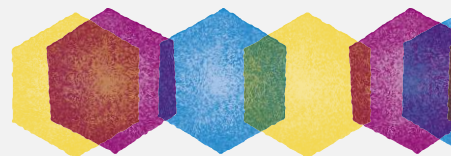
south
plus

大南方

多元史觀特藏室 Constructing historical pluralism from the KMFA collection

藝術紮根計畫

藝術從小扎根，讓孩童自小認識家鄉藝術家、藝術品，特地規畫注音、活潑版的家庭導覽手冊，提供親子觀看展覽時，共同創造討論作品的話題，並藉此認識作品創作的時代環境。經由藝術，認識台灣。





Liu Chi-hsiang Studio

劉啟祥 畫室

油彩 畫布 / 160.5x129.5cm / 1939 / Liu Chi-hsiang / Studio / Oil on canvas

Q 猜猜這幅群像畫，真正角色有幾人



7 位

6 位

3 位



A 嘿！你答對了沒？

劉啟祥 1910-1998 生於台南柳營

小時候，劉啟祥住在一棟時髦洋樓裡。儘管如此，他的家庭卻極注重傳統教育，到公學校接受日式教育前，就讀家中私塾。見家裡請來的畫師風采迷人，加上在學時畫畫受到讚賞，「當畫家好像很不錯」的種子悄悄埋下。小學畢業赴日留學，1928年順利進入學院美術部洋畫科。

與畫友楊三郎同行。嗚呼，聽了一個多月輪船聲，終於抵達巴黎。一待三年多，他到羅浮宮臨摹名作，四處寫生。

回日本定居、結婚後，創作力越見旺盛，大幅群像畫接二連三，《畫室》即為典範。身穿白衣，手上拿著調色盤的為畫家本人；兩位穿黃衣與裸體女子為畫家夫人；紅衣與藍衣玩球女孩為同一人；左上角裸女素描為畫中畫。

「西方的技術，還是到當地研究吧！」抱持這樣想法，他

Q 你知道嗎？

私塾：從前，私塾多由讀書人開辦，富裕人家則在自宅設立，有點像請老師到家裡教書。公學校：台灣日治時期，8歲以上的台籍兒童就讀的小學。洋畫科：「洋」的意思就是國外的，洋畫是指由西方傳入的繪畫。

高雄市立美術館

KAOHSIUNG MUSEUM

OF FINE ARTS

文化部**109**地方文化特色及藝文人口培育計畫-藝文教育扎根

「高美館校園藝術體驗課程」| 參訪展覽簡介

「期待與您及孩子於高美館相見」